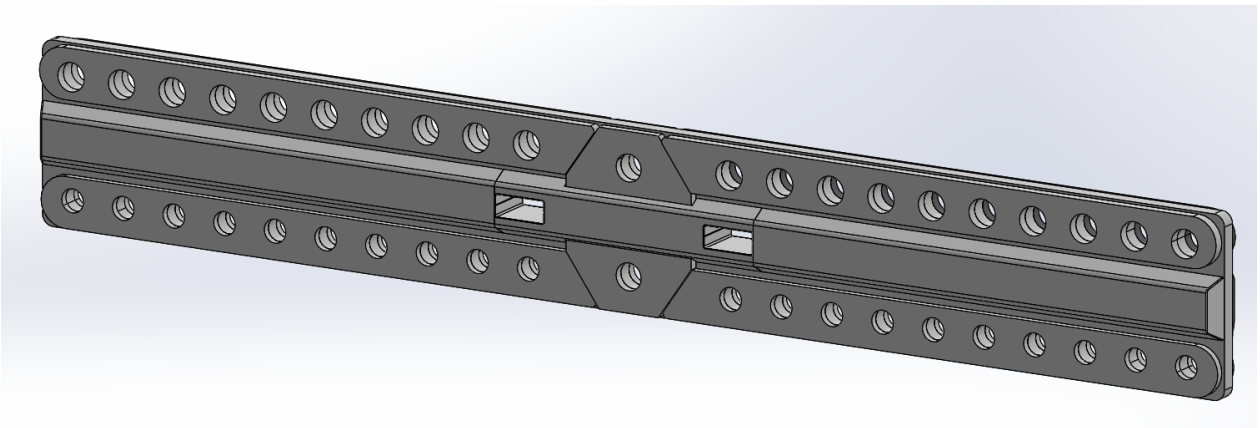


Versie September 2019

Hijsvoorschriften EVK40080



Versie September 2019

Inhoudsopgave

1. Voorschriften	
1.1.1. Hijsvoorschriften	blz. 3
1.1.2. Periodiek keuringen en visuele inspecties	blz. 3
1.1.3. Aard visuele inspecties en onderhoudswerkzaamheden	blz. 3 t/m 4
1.1.4. Veiligheidsvoorschriften	blz. 4
1.1.5. Hulpmaterialen	blz. 4
1.1.6. Garantie	blz. 4
1.1.7. Algemene boutvoorschriften	blz. 5
1.1.8. Specifieke voorschriften koppelplaat	blz. 5
2. Hijstabellen	
2.1.1. Gebruikerstekening één deel	bijlage 1
2.1.2. Hijstabel twee delen	bijlage 2

Versie September 2019

1. Voorschriften

De hijsconstructie EV40080 moet bij gebruik voldoen aan de voorwaarden, welke zijn gesteld in gebruikershandleiding van de fabrikant.

1.1.1 Hijsvoorschriften

Wanneer gehesen word met een tweesprong mag de tophoek niet meer dan 60° bedragen.

De last bij de hijspunten moet gelijkmatig verdeeld worden.

Voorkom stootbelastingen op de hijsmiddelen, dit kan leiden tot hoge piekspanningen in de hijsmaterialen.

Zorg ervoor dat bijkomende hijsmiddelen goed zijn aangehaakt of aangedraaid.

1.1.2 Periodiek keuringen en visuele inspecties

Evenaars dienen 1x per jaar door een deskundig persoon visueel geïnspecteerd te worden. Hiervan dient een registratie te worden bijgehouden, waarin de naam en handtekening van de uitvoerende persoon dient te worden vermeld evenals: datum en bevindingen.

Evenaars dienen te worden beproefd als er een reparatie of wijziging is uitgevoerd aan de evenaar. Ondanks dat het niet verplicht is, adviseren wij u de evenaar minstens 1x per twee jaar te laten beproeven, omdat er vaak zwaardere gewichten mee worden verplaatst en omdat er vaak door mensen intensief mee gewerkt wordt.

1.1.3 Aard visuele inspecties en onderhoudswerkzaamheden

U dient bij de jaarlijkse inspectie te letten op: algemene toestand en specifiek op vervormingen, roestvorming, slijtage van constructie-delen, hijsogen, aanslagogen en leesbaarheid van de merktekens.

Neem contact op met uw leverancier, als er vervormingen, roestvormingen of slijtage van constructiedelen, hijsogen en aanslag-ogen voordoen. Voer zelf geen reparaties zoals: laswerkzaamheden uit aan de evenaar zonder schriftelijke toestemming van de fabrikant / leverancier.

Bij oppervlakkige roestvorming het materiaal met een staalborstel goed schoonmaken, ontvetten en daarna overschilderen.

Op de evenaar dienen de volgende aanduidingen aanwezig te zijn: WLL= veilige werklust, eigen gewicht, als deze groter is dan 100 kg, een typeplaatje met daarop: datum, certificaatnummer, CE-merk en naam keurbedrijf. De WLL moet duidelijk leesbaar op de evenaar zijn aangebracht. Houdt dit allemaal goed leesbaar. Breng de informatie opnieuw aan, indien de informatie niet meer leesbaar is. Neem anders contact op met uw leverancier.

Versie September 2019

1.1.4 Veiligheidsvoorschriften

Als er gewerkt wordt met een evenaar is het verplicht om een veiligheidshelm, werkhandschoenen en veiligheidsschoenen met stalen neus te dragen.

Gebruik de evenaar alleen voor werkzaamheden waar deze geschikt voor is.

Zorg voor een goede communicatie tussen de machinist, personen op de werkplek en zorg ervoor dat iedereen die met de evenaar werkt op de hoogte is van de juiste hand- en armseinen en de veiligheidsvoorschriften voor de evenaar.

Hijs zonder schokken of stoten en zorg ervoor dat zich niemand binnen het draaibereik bevindt. Loop of reik nooit onder de evenaar met of zonder last en houdt bij het hijsen vieren voldoende afstand. Houdt lichaamsdelen weg van gevaarlijke plekken, zoals waar de last de grond raakt en punten waar de evenaar is bevestigd. Maak de last pas los van de evenaar als de last volledig wordt ondersteund en er geen spanning meer op de bevestiging met de evenaar staat.

Personen beneden de 18 jaar en onbevoegden mogen niet met evenaars werken.

Het is ten strengste verboden om personen met de evenaar te vervoeren.

Indien er ook maar de geringste twijfel bestaat over bijvoorbeeld de last of toestand van de evenaar niet hijsen.

Onderhoudswerkzaamheden aan de evenaar mogen alleen worden uitgevoerd als de evenaar losgekoppeld is van het hijswerktuig. Controleer voor elk gebruik globaal de toestand van de evenaar en controleer de aansluitingen aan het hijswerktuig.

1.1.5 Hulpmaterialen

Gebruik alleen hulpmaterialen die voldoen aan de wettelijke voorschriften en eisen. Neem bij twijfel contact op met uw leverancier.

1.1.6 Garantie

De garantie op nieuw geleverde evenaars is 6 maanden op constructiefouten, mits de evenaar gebruikt is volgens de voorschriften en de evenaar nog voorzien is van het originele typeplaatje.

Schade door transport bij een nieuwe levering dient dezelfde dag telefonisch of per fax, email gemeld te worden met opgave van certificaatnummer.

1.1.7 Algemene Boutvoorschriften

Bouten en moeren in één verbinding moeten afkomstig zijn van één en dezelfde fabrikant.

Oppervlaktebehandelingen van de bouten en moeren mag uitsluitend worden aangebracht onder controle van de fabrikant.

Op het etiket is vermeld:

- CE logo
- Lotnummer
- Verwijzing naar NEN-EN 15048-1:2016 en

Versie September 2019

- Identificatienummer van de gecertificeerde instantie en producent
- Afmeting
- Sterkteklasse
- Bewerking en verwijzing naar ISO norm (bouten ISO 4014 of 4017, moeren ISO 4032)

De bouten en moeren moeten voorzien zijn van:

- Fabrikant markering

Bouten moeten voor gebruik geïnspecteerd worden op eventuele beschadigingen.

1.1.8 Specifieke voorschriften koppelplaat

Hierin staat vermeld aan welke eisen het monteren van de koppelplaat moet voldoen.

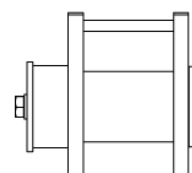
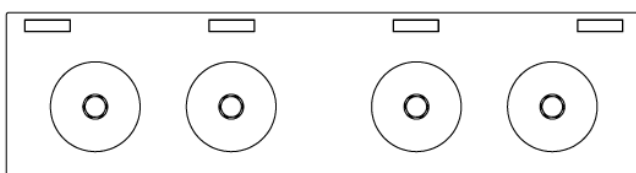
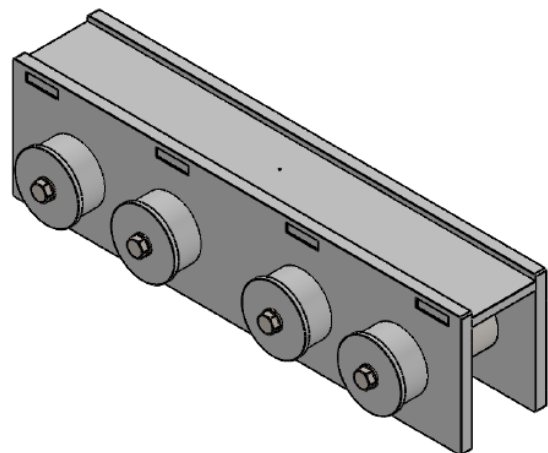
Het betreft hier M36 bouten.

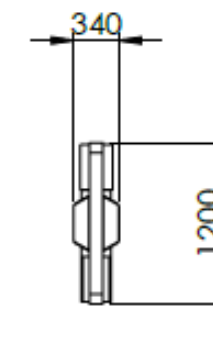
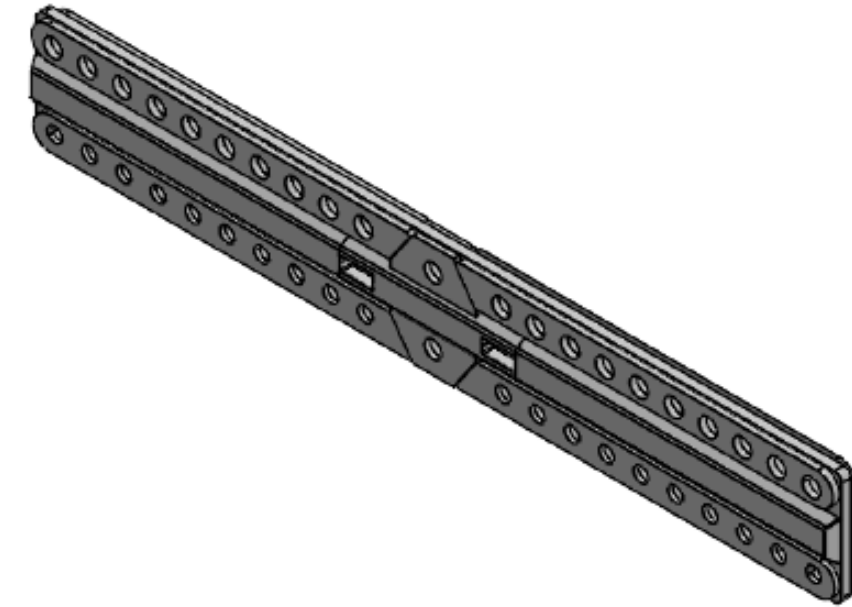
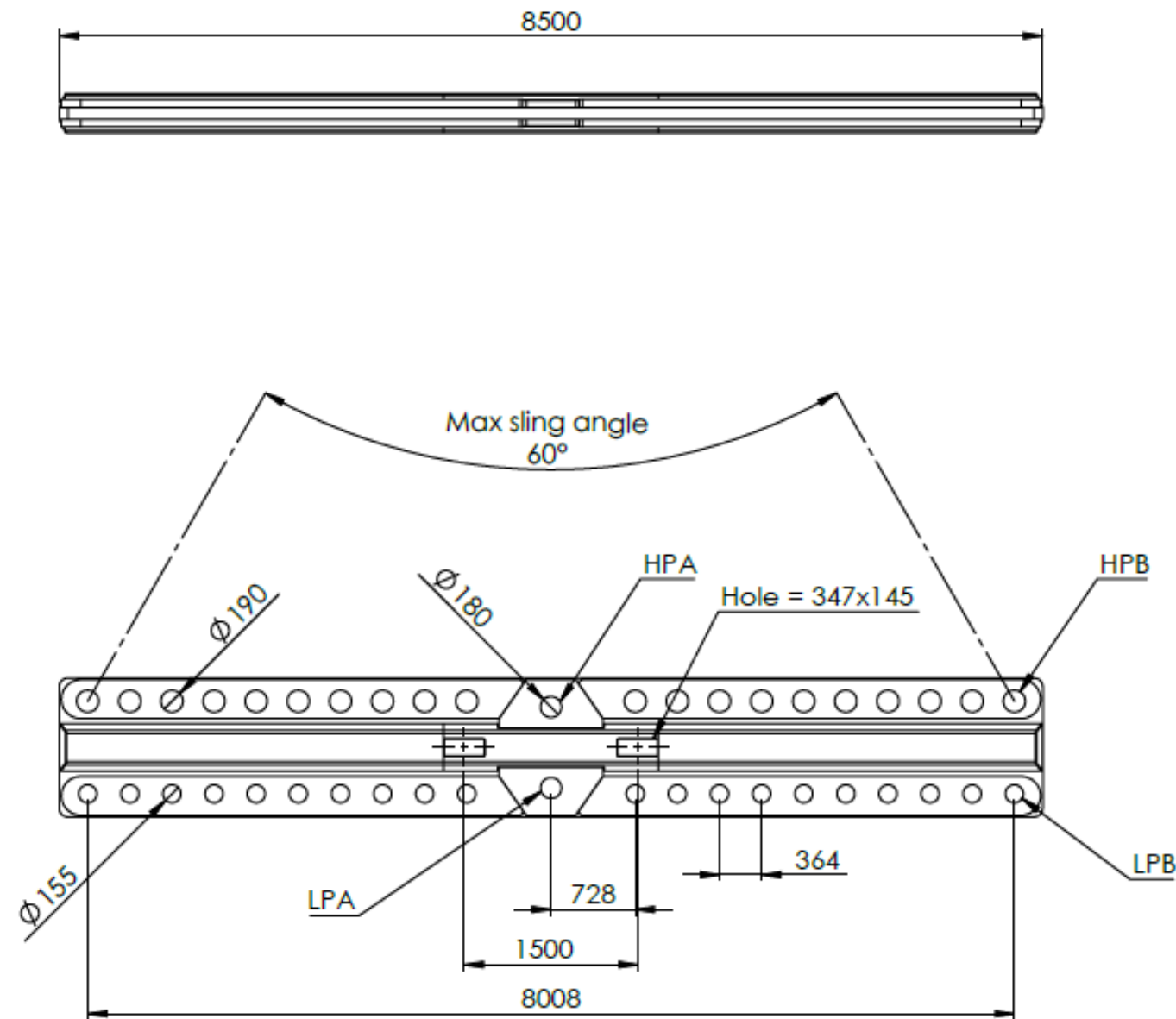
De boutverbinding dient hand vast aangetrokken te worden.

Zolang het voorgeschreven regels worden aangehouden en de bouten niet over hun rekgrens worden getrokken, kunnen de bouten telkens weer opnieuw hergebruikt worden. De bouten dienen wel vervangen te worden wanneer er zich een hoge schokbelasting op de constructie heeft plaatsgevonden.

Op de kop van de pen is M16 draad getapt. Hierin kan bijvoorbeeld een draaibaar hijssoog worden geschroefd om de pennen met een hijswerktuig bij de koppelplaten te hijsen.

Vervolgens is het mogelijk om de pennen van een verticale in een horizontale stand te manoeuvreren, zodat deze door de koppelplaten en de evenaar kunnen worden getrokken

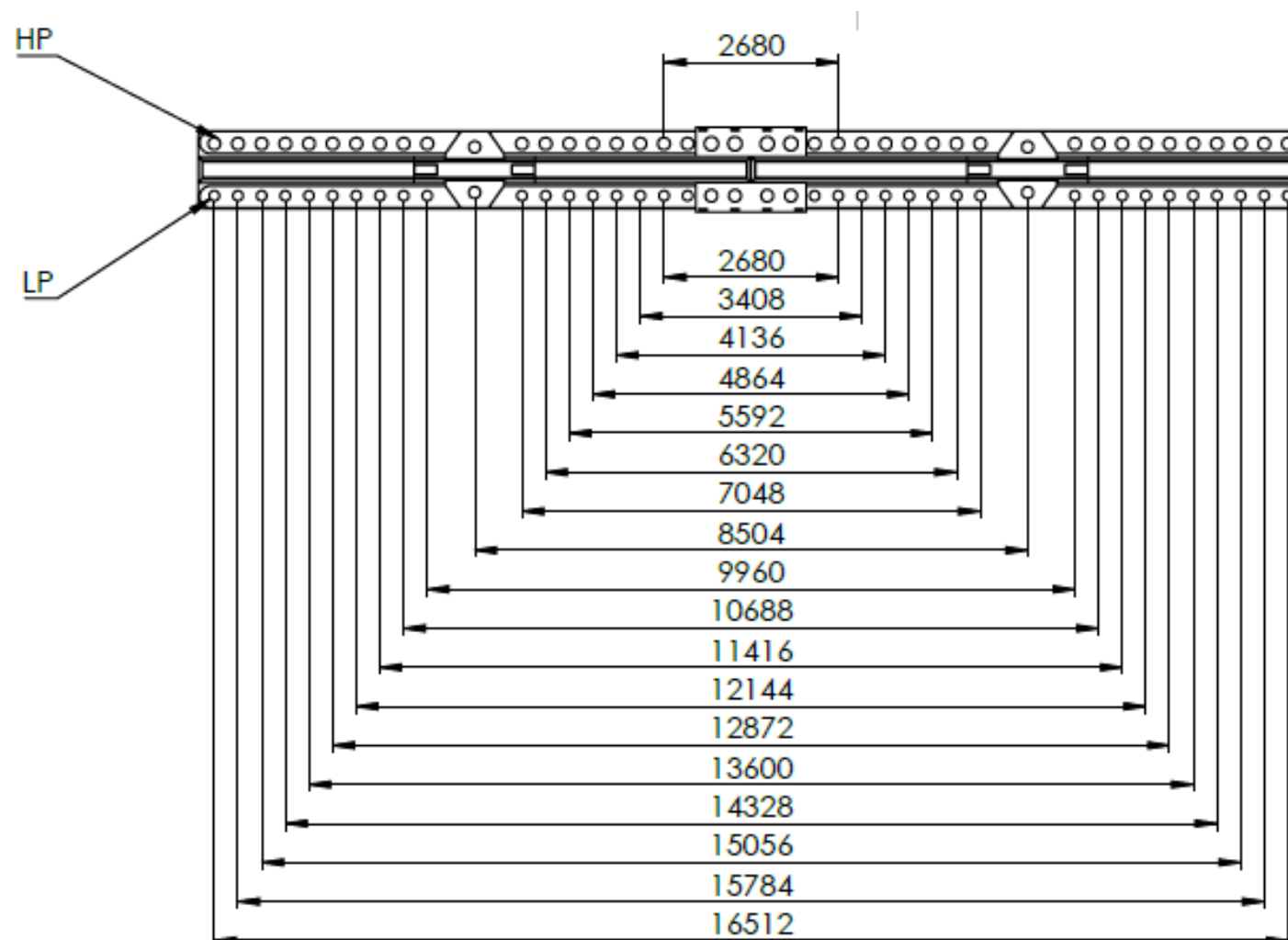




Lifting beam 400T 8m

Type: EVK4008.01
Wll: 400T (400000kg)
Weight: 12880 kg

- Top middle lifting point suitable for 400T ($\varnothing 180$) shackles (HPA)
- Top remaining lifting points suitable for 500T ($\varnothing 190$) shackles (HPB)
- Bottom middle lifting point suitable for 400T ($\varnothing 180$) shackles (LPA)
- Bottom remaining lifting points suitable for 300T ($\varnothing 155$) shackles (LPB)
- Max sling angle is 60°
- When EVK40080.01.00 is used as spreader (HP and LP are directly above each other) it is possible to lift 600T at any distance.



Afstand boven (HP)	2680	2680	2680	2680	2680	2680	2680	2680	2680	2680	2680	2680	2680	2680	2680	2680	2680	2680
Afstand onder (LP)	2680	3408	4136	4864	5592	6320	7048	8504	9960	10688	11416	12144	12872	13600	14328	15056	15784	16512
WLL (Ton)	600	400	400	400	400	400	400	400	350	280	225	175	150	130	115	100	85	65

- HP staat voor hijspunt
- LP staat voor lastpunt
- Wanneer evk40080.01.01 als spreader word gebruikt (wanneer HP en LP zich recht boven elkaar bevinden) kan deze op elke afstand 600T hijsen)
- Maximale tophoek van de 2 sprong mag maximaal 60° zijn